



Cobra Condor riunisce in un solo apparecchio le funzioni di decoder digitale terrestre HD multimediale e lettore DVD-Video per garantire più praticità d'uso e ordine in salotto, grazie all'immediatezza di un solo telecomando. Una nuova idea di "combo", quindi, in grado di trasformare un vecchio Tv analogico in un completo sistema audio/video con un investimento di poche decine di euro

Ricevitore DTT HD FTA + DVD Player
Cobra Condor

Doppia identità **Indiscussi vantaggi**

Simone Vidazzia

I "combo" sono quegli apparecchi di elettronica di consumo capaci di riunire più funzioni allo scopo di semplificarne l'impiego, ridurre gli ingombri e i costi. Ad esempio, esistono decoder digitali in grado

di sintonizzare sia i canali della TV digitale terrestre sia quelli satellitari o IPTV (detti anche "ibridi"), TV e videoproiettori con lettore DVD integrato oppure sistemi Home Theater con lettore Blu-ray per portare il cinema in casa con la massima semplicità.

Cobra Condor è invece uno dei rari esempi di decoder digitale terrestre con DVD player integrato (o DVD player con tuner DVB-T), adatto a ricevere i soli canali in chiaro vista l'assenza di qualunque slot CI o CAS ma con diversi interessanti "plus". Tra questi la compatibilità con i segnali in Alta Definizione MPEG-4 e la possibilità di registrare qualsiasi programma radiotelevisivo collegando alla porta USB frontale una Pen Drive oppure un hard disk USB.

In sostanza, Cobra Condor è uno

zapper DVB-T HD multimediale di ultima generazione e un DVD player con circuiti di up-scaling HD che migliorano la visione anche dei segnali SD e decoder audio multicanale 5.1, in grado di sfruttare gli stessi collegamenti (SCART, Cinch CVBS/Component, HDMI) e dotati di un solo telecomando per semplificarne l'installazione e l'uso.

Menu separato per decoder e DVD

Le due anime di Cobra Condor, pur condividendo lo stesso chassis e gran parte dei componenti hardware, dispongono di un menu OSD separato per facilitare l'accesso alle diverse funzioni e al setup delle impostazioni così da garantire le stesse prestazioni

QUANTO COSTA

Euro **95,00**



- ☒ Tuner DVB-T MPEG-2/MPEG-4 H.264 (SD/HD)
- ☒ Ordinamento LCN
- ☒ PVR Ready via USB con Timeshift
- ☒ Mediaplayer HD multicompatibile
- ☒ Lettore DVD multistandard
- ☒ Uscite video HD HDMI e Component (1080i/p)
- ☒ Decoder audio Dolby Digital integrato con uscite 5.1 (solo DVD)
- ☒ Display a LED
- ☒ Design elegante e ultraslim
- ☒ Piccoli banchi del software

Dati apparecchio in prova

SW: 04/03/2011 – 11:59:08

HW: BD_SZ060A_DMOT_01

Il ricevitore DTT+DVD Cobra Condor sorprende per la semplicità d'uso e versatilità dimostrate nello svolgere le molteplici funzioni di cui è capace e senza il minimo tentennamento. L'apparecchio è in grado di sintonizzare e registrare qualunque canale digitale in chiaro anche in Alta Definizione, riproduce DVD e CD (anche se contengono file multimediali) e raggiunge il top delle prestazioni con i videoclip HD più pesanti, come gli MKV, dimostrando una capacità di elaborazione e precisione sconosciuta a molti altri zapper di ultima generazione. Offre inoltre un parco collegamenti di tutto rispetto (SCART, Component e HDMI fino a 1080p), integra il decoder audio Dolby Digital con le uscite preamplificate per ciascuno dei 6 canali (5.1) e supporta anche gli hard disk autoalimentati con due o più partizioni formattate in FAT32 e NTFS. L'unico "neo" riscontrato riguarda i canali duplicati che la LCN sposta in fondo alla lista nelle posizioni 65535 oppure 0. Cobra ci ha però comunicato che è disponibile sul proprio sito un nuovo firmware che migliora anche la compatibilità con alcuni formati e codec audio/video.

Cobra SpA
www.cobraspa.it
Tel. 039 68341

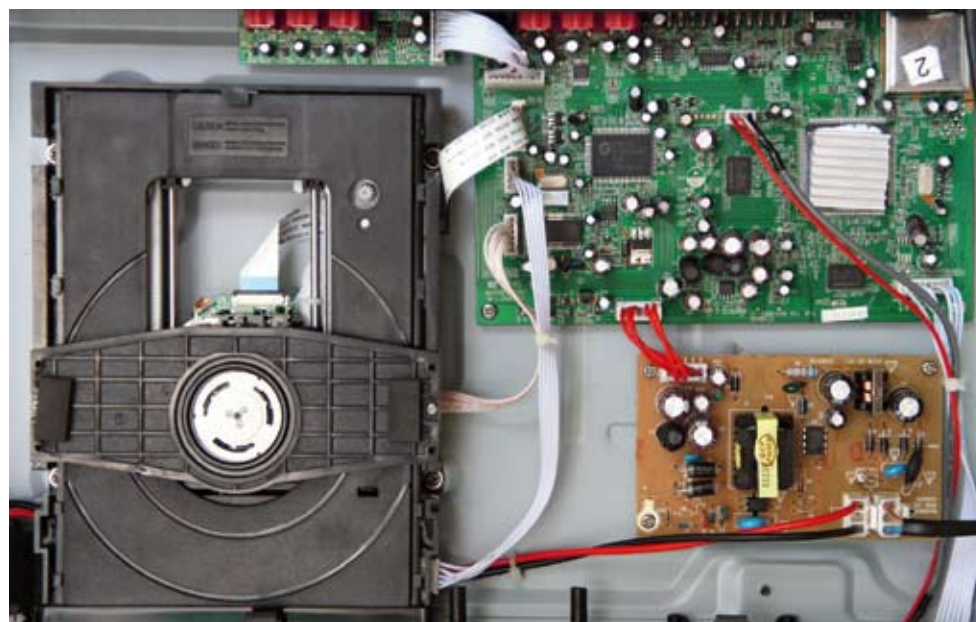
ottenibili da due distinti apparecchi.

Il menu OSD della sezione Decoder (tasto Menu) è composto da 7 sezioni – Programma, Immagine, Ricerca canali, Ora, Opzioni, Sistema, USB – e si caratterizza per la grafica chiara e l'organizzazione delle voci secondo logica.

Ai piedi della finestra principale sono riportate le funzioni associate ai tasti del telecomando necessarie per la navigazione.

Programma permette di gestire l'elenco dei canali TV e Radio effettuando le varie operazioni di spostamento, salto, blocco (tramite password), cancellazione, cambio nome e copia in una o più liste preferite (Film, News, Sport, Musica), sempre con il supporto delle immagini televisive in miniatura e le informazioni sui programmi in onda. La stessa sezione consente anche di visualizzare la guida EPG (in alternativa all'omonimo tasto del telecomando), ordinare i canali per LCN (se attivata con l'apposita voce), ONID (Original Network ID), nome servizio (alfabetico) e SID (Service ID).

Immagine racchiude le impostazioni video come il formato dello schermo (16:9 panoramico, 4:3 intero, 4:3 Pan & Scan, 4:3 Letterbox oppure



automatico), la risoluzione delle uscite HDMI e Component (576i, 576p, 720p, 1080i), lo standard Tv (Pal o NTSC) e l'uscita video aggiuntiva alla HDMI (Scart CVBS/RGB o Cinch Component YPbPr).

Ricerca canali conduce alla sintonizzazione manuale o automatica ed alla scelta del Paese per la corretta impostazione della canalizzazione e dell'ordinamento LCN.

Lo spazio interno del Condor è occupato da 4 circuiti stampati e dall'unità ottica CD/DVD (a sinistra). La motherboard di colore verde è estremamente miniaturizzata nonostante ospiti ben 2 CPU, la Sunplus SPHE8203 che gestisce le funzioni DVD player (servocontroller DVD/CD, gestione audio 5.1 canali, host USB, transmitter HDMI 1080p, ecc. – a sinistra) e la MSD7828L coperta dal dissipatore di calore (a destra) e dedicata al decoder. In alto a destra si nota il tuner DVB-T e i connettori AV con la Scart senza schermatura. Gli altri 3 PCB ospitano

la sezione di alimentazione (marrone, in basso), le uscite audio multicanale 5.1 (sopra l'unità ottica), il pannello comandi, il display, il sensore IR, il led bicolore e la porta USB (dietro al pannello frontale). La filatura è abbondante ma realizzata con cura, così come l'assemblaggio di tutti i componenti elettronici



Il piccolo display a LED rossi mostra alcune informazioni di sistema (es. boot in fase di avvio), il numero del canale sintonizzato e, per la sola modalità DVD, lo stato operativo (icone Play e Pausa, Load, Open, ecc.), il tempo di riproduzione ed il formato video (es. MPEG4). In stand-by risulta completamente spento. Alla sinistra del display è visibile un LED bicolore (verde On, arancio Stand-by)



Ora regola il fuso manualmente (GMT) oppure automaticamente (regione bloccata su Roma) utilizzando come riferimento i dati trasmessi insieme ai canali televisivi. Inoltre imposta la funzione di stand-by automatico che spegne l'apparecchio in caso di inutilizzo (da 1 a 12 ore oppure disattivato).

Opzioni imposta la lingua predefinita di menu, sottotitoli, audio e l'uscita audio digitale (PCM, RAW o spenta).

Sistema configura la funzione Parental Control (blocco canali con password in base alle fasce d'età im-



La procedura di autoinstallazione della sezione Decoder è rapida e semplice: basta scegliere la lingua OSD, il Paese (entrambi preimpostati su Italiano/Italia), spostarsi su Ricerca canali e premere OK

postate e confrontate con quelle consigliate da alcuni programmi televisivi, modifica password), resetta il decoder alle impostazioni di fabbrica e visualizza i dati di programmazione (modello, versioni software e hardware).

USB contiene le impostazioni della funzione Mediaplayer (lettura file musica/foto/film/PVR, temporizzazione/modalità/formato schermo slideshow, gestione sottotitoli film e formato immagine), della funzione PVR (scelta dispositivo e formattazione) ed effettua l'aggiornamento del firmware via USB.

Il menu OSD della sezione DVD è invece accessibile con il tasto di colore giallo (SETUP) ed è composto da 6 sezioni - Generale, Lingua, Audio, Video, Stereo, Surround - rappresentate da altrettante icone allineate sulla parte alta dello schermo.

Generale configura lo standard TV (Pal 50, Pal 60, NTSC, Auto), la riproduzione automatica del disco, l'uscita video Component SD interlacciata o progressiva (576i/p), RGB Scart (576i), CVBS (576i) e Component/HDMI (480i/576i, 480p/576p, 720p, 1080i, 1080p), il formato schermo 4:3 Pan&Scan, 4:3 Letterbox e 16:9, la password e il rating per l'accesso dei contenuti DVD per fascia d'età (Bambini, No Adult, PG13, PG-R, R, NC-17, Adult, sbloccato) e ripristina la configurazione originaria.

Lingua e Audio impostano



La presa USB frontale supporta Pen Drive e hard disk (FAT32 e/o NTFS a partizione singola e multipla) per la videoregistrazione SD/HD, la riproduzione dei file multimediali e l'aggiornamento del firmware

l'idioma per il menu OSD/disco, l'audio, i sottotitoli, il formato audio (digitale, SPDIF RAW/PCM) e i toni alti/bassi.

Video comprende le regolazioni d'immagine (luminosità, contrasto, tono, saturazione, dettaglio).

Stereo e Surround permettono di impostare il downmix e il dual-mono, il livello del subwoofer, il ritardo dei canali centrale e posteriori, la modalità operativa Dolby (uscita linea o rimodulazione RF) e la gamma dinamica per ridurre gli effetti sonori durante l'ascolto notturno.

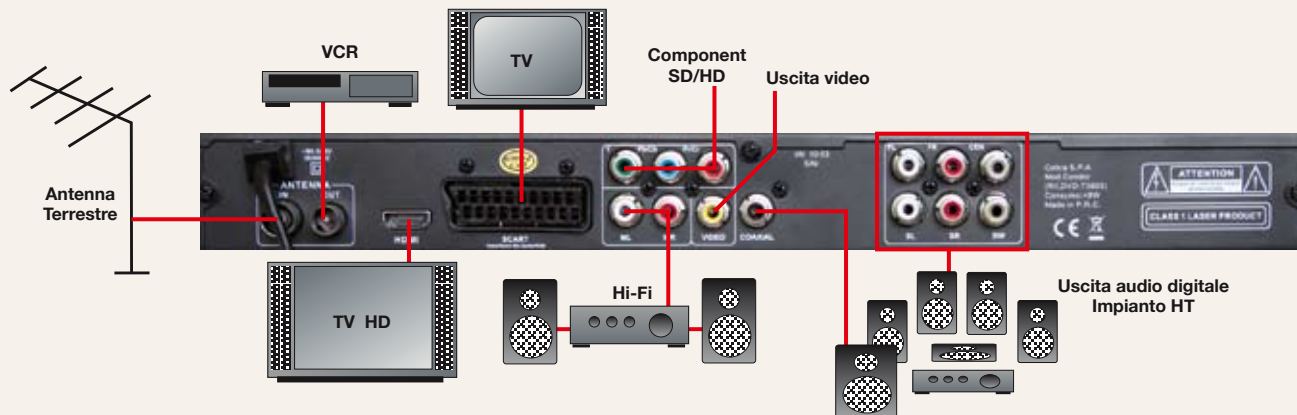
Ricerca canali manuale e automatica con LCN

La ricerca dei multiplex e dei canali digitali si effettua automaticamente oppure in modo manuale. Nel primo caso, i vecchi canali vengono cancellati e sostituiti da quelli trovati durante la scansione passo-passo delle bande VHF (177,5-226,5 MHz) e UHF (474-858 MHz), mentre nel secondo caso è

Collegamenti possibili

A partire da sinistra si notano le prese IEC d'ingresso antenna e uscita passante, la porta HDMI che fornisce i segnali audio digitali e video SD/HD fino a 1080p (1080i per la sezione decoder DVB-T) ed una Scart (video CVBS/RGB). Il gruppo di Cinch al centro mette a disposizione i segnali video CVBS, audio stereo analogico, digi-

tale (S/PDIF coassiale elettrico) e le componenti video Y, Pb e Pr (Component SD/HD). Gli altri 6 Cinch a destra veicolano invece i segnali audio multicanale preamplificati delle colonne sonore dei DVD (5.1 - anteriore destro e sinistro, centrale, surround destro e sinistro, subwoofer) dopo la decodifica Dolby Digital.



Seppur affollato di tasti, molti dei quali con duplice funzione, il telecomando è pratico e correttamente strutturato. Il tasto grigio DVD/DVB sopra il comando multidirezionale permette di passare dal lettore DVD al decoder DTT e viceversa, in basso si notano i comandi di riproduzione DVD/PVR/Mediaplayer, in alto quello per l'apertura e la chiusura del vano disco

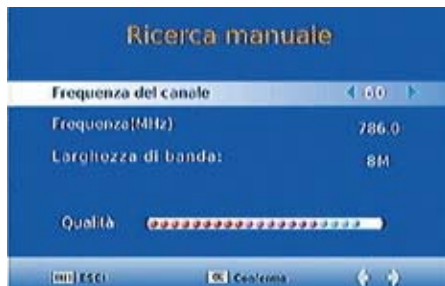
possibile selezionare un singolo canale VHF o UHF contenente il mux desiderato con la relativa frequenza, la larghezza di banda e verificare la qualità del segnale tramite una barra colorata. Entrambe le modalità di ricerca non permettono di escludere la memorizzazione dei canali criptati o delle radio mentre eventuali conflitti di numerazione LCN (se attivata) vengono risolti automaticamente ed i canali duplicati spostati in fondo alla lista (posizione 65535 oppure 0).

Banner istantaneo, EPG giornaliera

Il banner canale con time-out non regolabile mostra per 2 secondi il numero e il nome dell'emittente sintonizzata, i titoli dei programmi in onda/successivo con l'orario di inizio/fine e la barra di avanzamento (solo evento in onda), l'orologio, il datario ed alcune icone (preferito, codifica, ecc.).

Il tasto Info fa apparire un'ampia finestra contenente numerose altre informazioni come gli approfondimenti sull'evento selezionato, la frequenza, la larghezza di banda e la barra di qualità del segnale con il dato %.

La guida EPG mostra gli eventi



Dati tecnici dichiarati

Ingressi antenna:	1
Uscite antenna:	1, passante (51÷858 MHz)
Frequenza di ingresso:	174÷230 MHz (VHF III) e 474÷860 MHz (UHF IV/V)
Modulazione:	DVB-T (QPSK, 16QAM, 64QAM)
Decodifica video:	MPEG-2/MPEG-4 AVC-H.264 – profili MP@ML e MP@HL
Decodifica audio:	MPEG Layer I-II, AAC+ (HE-AAC v1), Dolby Digital
Canali memorizzabili:	400
Formati HDTV compatibili:	720p@50 Hz e 1080i@50 Hz (HDMI e Component – DVD e DTT), 1080p@50 Hz (HDMI e Component – solo DVD)
Formati SDTV compatibili:	576i (Scart, HDMI, Component), 576p (HDMI e Component)
Connessioni Video (segnali):	1 Scart (CVBS Out, RGB Out), 3 Cinch (Component Out), 1 Cinch (CVBS Out), 1 HDMI
Connessioni Audio (segnali):	1 Scart e 2 Cinch (analogico stereo Out), 1 Cinch e 1 HDMI (digitale elettrico Out compatibile AC3), 5 Cinch (analogico 5.1 canali Out – solo DVD)
Altre prese:	USB 2.0
Teletext:	Integrato
Altre funzioni:	PVR HD via USB con Timeshift, Mediaplayer HD via USB, sintonia automatica/manuale, EPG Now & Next o giornaliera, timer, liste preferite (4), LCN, upgrade firmware via USB, Stand-by automatico, display LED, interruttore On/Off, DVD player compatibile DVD-Video, DVD±R/RW, CD-Audio, CD-R/RW e DivX/Xvid/MP4/MP3/WAV/JPEG, decoder Dolby Digital integrato con uscite 5.1 preamplificate
Alimentazione:	90÷240 Vca, 50÷60 Hz
Consumo:	< 8 Watt in funzione, < 1 Watt in Stand-by
Dimensioni (LxAxP):	360x225x40 mm
Peso:	1,5 kg

in palinsesto (Now/Next oppure giornaliero) del canale sintonizzato con le info estese, la data e l'orario correnti. Con il tasto Ok si effettua la programmazione diretta del timer per la visione o la registrazione mentre con Info si consulta l'elenco dei timer programmati.

PVR e Timeshift anche in HD

Oltre che per l'aggiornamento firmware e per la riproduzione dei file multimediali, la porta USB frontale è utile per registrare su Pen Drive e Hard



Disk (anche di tipo autoalimentato da 2,5" e formattati in FAT32 oppure NTFS) i programmi televisivi a definizione standard e HD.

Le funzioni PVR sono essenziali ma di semplice impiego. La registrazione si avvia con il tasto REC del telecomando oppure programmando il timer manualmente o in modo automatico tramite la guida EPG. Non è possibile bloccare una registrazione in corso e rivederla (Chase Play) né impostare una durata predefinita quando viene avviata manualmente. In tal caso, il Condor registra il programma fino a





Medioplayer ad alte prestazioni

Il Medioplayer supporta numerosi codec e container video anche in Alta Definizione e in 3D (AVI, MPEG-4, MPEG-2, MKV, DivX, Xvid, MOV, HDV, ecc.), garantendo una riproduzione decisamente fluida e di alta qualità. Il supporto al file system NTFS, che permette di superare la limitazione del FAT sulla lunghezza del singolo file (4 GB), rappresenta un ulteriore vantaggio visto che gli MKV HD vanno spesso ben oltre questo limite.

Le foto beneficiano della modalità di riproduzione in sequenza (slideshow), personalizzabile per tempistica ed effetto di transizione, possono essere ingrandite e ruotate, visionate in formato ridotto (dimensione in pixel e spazio occupato in kbytes) o a schermo intero. I file MP3 ed i WAV sono supportati dalle informazioni ID Tag (artista, titolo, album, bitrate, campionamento, anno); i video offrono i tradizionali comandi di spostamento rapido (x2/4/8/16/32 in entrambi i sensi), stop, pausa, ecc.

DVD player multicompatibile con decoder audio 5.1 integrato

La sezione DVD ricalca gran parte delle funzioni e dotazioni normalmente disponibili sulla maggior parte dei DVD player di fascia media disponibili

sul mercato. Tra questi l'accesso diretto ai capitoli del disco, l'avanzamento, il riavvolgimento e la ricerca a velocità variabile, la scelta della lingua audio e dei sottotitoli, l'angolazione, lo zoom, ecc. L'apparecchio riproduce i dischi DVD-Video, CD-Audio, DVD-Video e i supporti CD e DVD registrabili e riscrivibili contenenti file video (DivX

Il comando frontale circolare integra 4 tasti, ciascuno con doppia funzione per DVD e DTT: audio/capitolo +/-, canale +/-, play/pausa, vassoio disco.

Nell'angolo inferiore sinistro del pannello frontale è presente anche un interruttore meccanico che spegne completamente l'apparecchio

quando si preme il tasto Stop. E', invece, possibile guardare un altro canale appartenente allo stesso mux/frequenza, bloccare un programma, rivederlo in differita premendo i tasti Timeshift (avvio), Play/Pausa (>II - blocco e ripresa), <</>> (spostamento rapido nella porzione registrata), Stop (ritorno al punto "live") e salvare il tutto come se si trattasse di una registrazione.

Il tasto FileList conduce all'elenco delle registrazioni, associate ad un

file con estensione PVR che assume il nome del canale, della data e dell'orario di creazione/registrazione (modificabile a piacimento). Le registrazioni possono essere viste in anteprima, a schermo intero o eliminate. All'interno della cartella xxxx.pvr creata nella Pen Drive o nell'HDD troviamo un file di sistema (info.ini) e la registrazione vera e propria in formato Transport Stream MPEG (data000x.ts). Quest'ultimo file può essere copiato su un PC, riprodotto con qualunque video player e convertito per altre piattaforme.



e Xvid ma solo a definizione standard), audio (MP3 e WAV) e immagini (JPEG, BMP, PNG).

Le colonne sonore in Dolby Digital possono essere decodificate da un sintoamplificatore o un sistema Home Theater collegato tramite l'uscita audio digitale coassiale (S/PDIF o HDMI) oppure dal decoder interno dell'apparecchio così da estrapolare dal flusso digitale le informazioni per ciascuno dei 5.1 canali rendendole disponibili, preamplificate, sulle prese Cinch del pannello posteriore.

Ciò permette di realizzare un sistema Home Theater utilizzando semplicemente un sistema di amplificazione e diffusione sonora multicanale. Le uscite HDMI e Component veicolano i segnali video a definizione standard e HD, anche deinterlacciate e upscalate dallo standard PAL utilizzato dal DVD (576i) fino al formato 1080p.

Eurosat

