



**Il decoder Galaxy SAT5004CR si ispira al modello Combo 9702 per buona parte delle funzionalità di ricezione satellitari, multimediali e il menu OSD. Sottile e compatto, il decoder integra un CAS Conax programmabile, riceve i canali a definizione standard e offre un'uscita HDMI per migliorare la qualità video evitando la doppia conversione analogica-digitale**

Ricevitore SAT CAS  
**Galaxy SAT5004CR**

# Equilibrata opportunità

**Giacomo Bozzoni**

Con la prova di oggi, completiamo la carrellata dei test dedicati ai decoder digitali di Galaxy Elettronica C, azienda campana attiva dal 1980 sul mercato della ricezione e distribuzione terrestre/satellitare con un'ampia gamma di prodotti e soluzioni. Dopo gli zapper terrestri DT3501 e DT3503, il Combo 9702 e il Common Interface SAT9800HD, è ora la volta del SAT5004CR, un decoder con tuner DVB-S, PVR, Timeshift e Mediaplayer via USB, uscite Scart e HDMI a definizione standard. Supporta le parabole fisse monofeed, multifeed con DiSEqC 1.0 e 1.1, motorizzate DiSEqC 1.2 e USALS, e gli impianti SCR/UniCable sintonizzando fino a 9999 canali, sia in chiaro sia criptati grazie al CAS compatibile in origine

con il sistema d'accesso condizionato Conax e riprogrammabile installando nel decoder un eventuale firmware "alternativo".

## Menu esteso

Il modello SAT5004CR riprende dal Combo 9702, uno dei decoder più completi e performanti della gamma Galaxy, gran parte delle funzioni e dotazioni come il menu OSD, caratterizzato dalla grafica multicolore e da un sistema di scorrimento orizzontale che semplifica la navigazione tra le varie sezioni.

**Installazione** comprende le voci per la gestione degli impianti fissi e motorizzati, la ricerca dei canali, il backup ed il ripristino delle impostazioni, il reset ai parametri di fabbrica ed una pagina con i dati del decoder

**Lo slot smart card ISO è posizionato a ridosso del pannello frontale e fa sporgere la tessera di circa 3 cm**

(hardware, software, driver, ecc.).

**Utilità** ospita diversi sottomenu dedicati alle funzionalità dell'interfaccia USB (player MP3/JPG, lista registrazioni, formattazione disco, trasferimento firmware e settings, PVR e Timeshift) ed alle utilità come il calendario e la calcolatrice.

CA è dedicata alla consultazione della smart card inserita nello slot ed abbinata al modulo CAS.

**QUANTO COSTA**

**Euro 99,00**



## DA SEGNALARE

- ☑ Compatto e sottile
- ☑ CAS Conax programmabile
- ☑ PVR Ready via USB con Timeshift
- ☑ DiSEqC 1.0/1.1/1.2/1.3 (USALS) e UniCable
- ☑ Uscita HDMI (576i)
- ☑ Ricerca Blind Scan hardware
- ☑ Doppia EPG con timer automatico
- ☑ Mediaplayer incompatibile con i file video
- ☑ Assenza uscite audio indipendenti

### Dati apparecchio in prova

Loader: L 2.02

Driver: FS v.1.18.92 – API 2.0.38

Dati: FDU v 1.3

## LE NOSTRE IMPRESSIONI

Il SAT5004CR è probabilmente uno dei migliori decoder satellitari della gamma Galaxy, secondo solo al Combo 9702 a cui si ispira per buona parte delle funzioni e per l'efficace menu OSD. Si trova a suo agio con qualsiasi impianto di ricezione (supporta anche gli LNB e i multi-switch SCR proponendosi così come compagno di uno Skybox di ultima generazione), sintonizza fino a 9999 canali anche attraverso l'utile ricerca Blind Scan di tipo hardware registrandoli su memorie USB con grande versatilità, mette a disposizione un'uscita HDMI seppur limitata a 576i e, non ultimo, integra un CAS Conax eventualmente riprogrammabile con le apposite "patch". Non convincono, invece, il parco connessioni per l'assenza di uscite audio indipendenti e il Mediaplayer che non riproduce i file video.

## PER INFORMAZIONI

**Galaxy Elettronica C**

www.galaxy.it

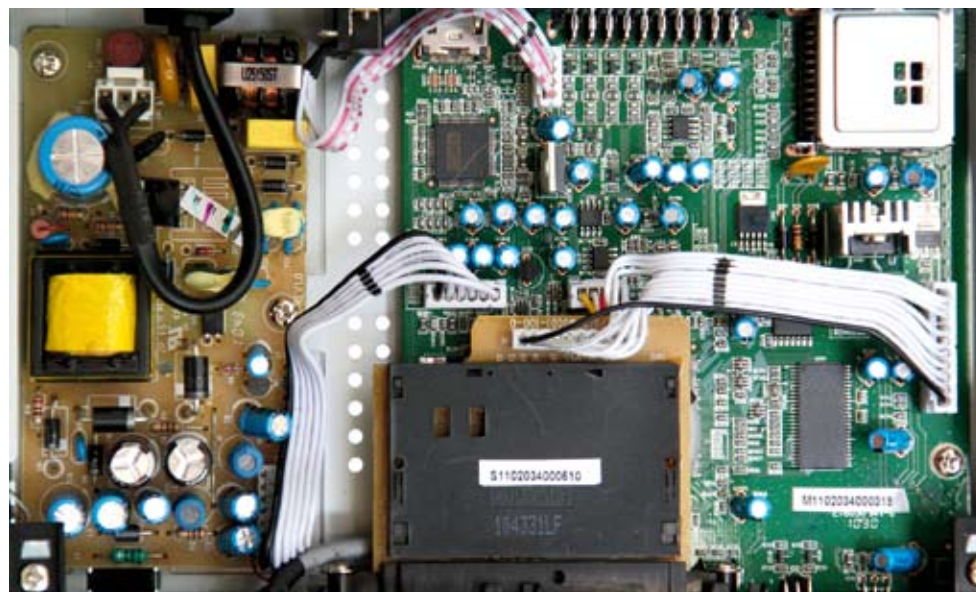
Tel. 0828 991399

Lista canali contiene gli strumenti per l'editing delle liste canali (blocco, cancellazione, salto, preferiti, modifica nome, ecc.) e altre opzioni (anteprima lista canali, lista canali pop-up, blocco lista preferiti, filtro lista, elenco numeri canali).

Configurazione imposta e personalizza l'orologio (automatico o manuale, offset locale, ora legale, accensione e spegnimento automatici), i timer per la visione o la registrazione, la grafica OSD (trasparenza, posizione e durata banner, miniatura canale e intervallo EPG, modalità zapping), il Parental Control (blocco accesso a sistema, installazione, configurazione, canali e programmi tramite password e filtro censura – età minima consigliata), la lingua (menu, audio 1-2, sottotitoli 1-2) e le uscite audio/video (standard TV, formato immagine e display, uscita Scart RGB/CVBS, audio stereo/mono, regolazione manuale parametri video – luminosità, contrasto e colore).

## Supporto SCR e Blind Scan

Il decoder SAT5004CR supporta praticamente tutti gli impianti satellitari grazie alla compatibilità con i comandi DiSEqC 1.0 (per un massimo di 4 LNB), DiSEqC 1.1 (fino a 16 LNB), DiSEqC 1.2, USALS



La motherboard del ricevitore SAT5004CR misura solo 12,5x12,5 cm ed è affollata di componenti elettronici e cablaggi. In basso, nascosta da lettore ISO smart card, è posizionata la CPU NXP CX24388 che svolge gran parte delle funzioni del decoder (demodulatore QPSK, grafica 2D, controller SDram, ricerca Blind Scan, PVR, smart card, uscita AV Scart, ecc.). In alto si notano le prese HDMI (con il chip transmitter CAT6612CQ appena sotto), Scart (senza schermatura) e il tuner DVB-S della cinese Serit mentre in basso sono assemblati il LED bicolore, il sensore IR per il telecomando e i 3 tasti del pannello comandi. L'alimentatore switching (a sinistra) è sufficientemente dimensionato per garantire la necessaria corrente di funzionamento non solo alla motherboard ma anche ad eventuali hard disk autoalimentati collegati alla porta USB

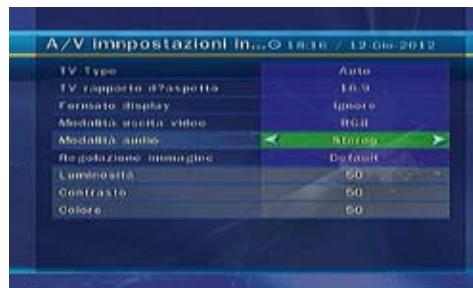
(motori monocavo) e SCR/UniCable (4 decoder indipendenti sulla stessa calata d'antenna).

Tutti i settaggi sono concentrati nel sottomenu **Impostazioni disco**

insieme con le barre di livello e qualità segnale per un transponder a scelta, disponibili anche in formato gigante (tasto blu) allo scopo di ottimizzare il puntamento della parabola e verificare l'agganciamento del tuner.

Il sottomenu **Cerca canale** mette a disposizione diverse modalità di ricerca. **Auto** utilizza il database transponder interno per sintonizzare i canali attivi. **Manuale** si concentra su una singola frequenza.

**Avanzata** si comporta come la modalità di ricerca manuale con la possibilità di specificare i codici PID video, audio e PCR.





**La porta USB è dedicata alle funzioni PVR, Timeshift, Mediaplayer, per l'aggiornamento firmware, il backup ed il trasferimento dei settings e delle impostazioni. Supporta anche gli hard disk autoalimentati a basso consumo**

Blind Scan, grazie al supporto hardware della CPU, scansiona passo-passo con la massima precisione e affidabilità le polarità V e/o H di tutta la banda o di una sola porzione alla ricerca delle portanti (anche senza conoscerne le coordinate, ossia la frequenza, il symbol rate ed il FEC), le esamina e memorizza i canali attivi. In tutte le modalità sono disponibili i consueti filtri che delimitano la ricerca (solo TV, solo free-to-air, rete on/off –

quest'ultima non disponibile nella Blind Scan) e le barre di livello e qualità del segnale.

La procedura di scansione mostra i canali TV e radio trovati (con il numero totale), il satellite e altri dati come la frequenza, la polarità e il symbol rate, le barre di progresso parziale e totale, concludendosi con una tabella riassuntiva. L'elenco dei canali che appare con il tasto Ok del telecomando comprende anche alcuni dati tecnici, gli strumenti di ordinamento (alfabetico, transponder, satellite/terrestre, codifica, bouquet, preferito) e un motore di ricerca.



caratteri di dimensioni differenti.

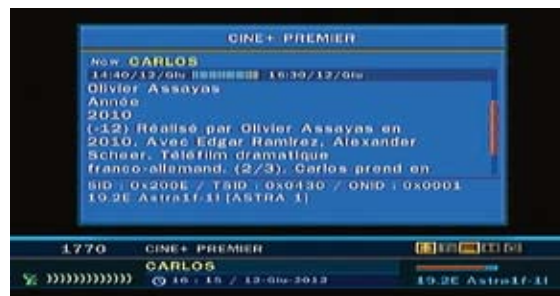
La riga superiore mostra il numero, il nome del canale e diverse icone (codifica, teletext, sottotitoli, audio Dolby, ecc.), quella centrale il titolo del programma in onda con la barra di avanzamento mentre quella inferiore il livello del segnale, l'orologio, il datario e i parametri di trasmissione (satellite, frequenza, polarità, SR). La finestra che appare al centro dello schermo con il tasto INFO mostra gli approfondimenti sul programma (titolo, trama, protagonisti, orario di inizio/fine, ecc.) e altri dati tecnici (SID, TSID, ONID, FEC).

**Banner dettagliato ed EPG doppia**

Il banner canale è ricco di informazioni e dati tecnici, tutti chiaramente visibili grazie alla grafica colorata e ai



**Il sottomenu Trasferimento dati consente di esportare ed importare via USB i dati di sistema come il firmware, i settings e le impostazioni**

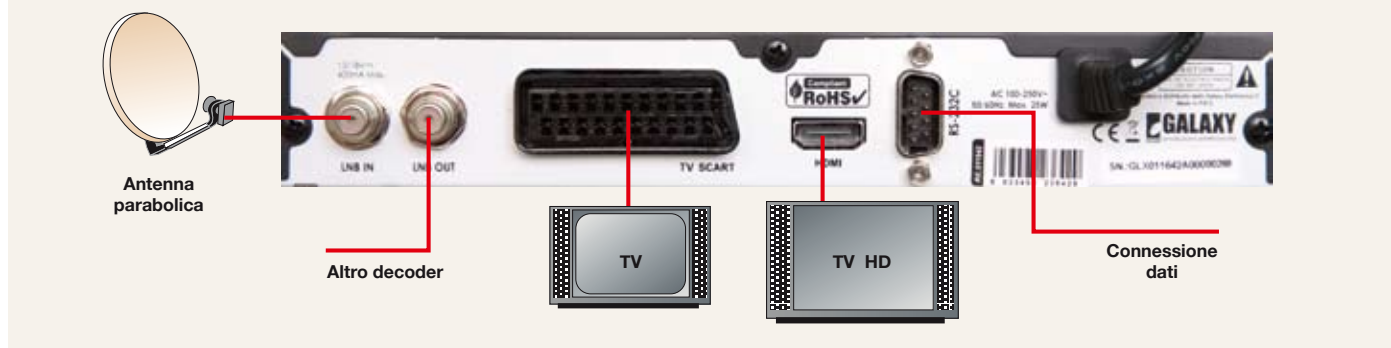


La guida EPG raccoglie in una griglia la programmazione di un gruppo di canali in un intervallo di tempo (da 60 a 240 minuti selezionabile da menu) oppure il palinsesto giornaliero di un solo canale, con le

**Collegamenti possibili**

Il parco connessioni è ridotto ai minimi termini e comporta qualche limitazione sul fronte audio vista la totale assenza di uscite indipendenti di tipo Cinch e/o Toslink. Oltre alle indispensabili prese F LNB In (ingresso antenna) e LNB Out (uscita in cascata per un secondo decoder satellitare), troviamo una Scart compatibile RGB e CVBS, una porta HDMI per mettere a disposizione i segnali

digitali audio PCM/AC3 e video unicamente in formato 576i, e la D-Sub 9 per l'interfaccia seriale RS-232. Nonostante il segnale video sulla HDMI non sia né de-interlacciato né up-scalato, viene garantita una migliore qualità delle immagini rispetto alla Scart nei Tv digitali con ingressi HDMI perché si evita la doppia conversione digitale-analogica-digitale.



Il telecomando è rifinito con cura e impreziosito da un profilo argentato che circonda il bordo esterno e gran parte della sede dei tasti. I comandi sono disposti correttamente ma alcuni tasti, in particolare quelli per il PVR e il Mediaplayer, sono eccessivamente miniaturizzati anche se ben spaziosi

immagini del canale televisivo in miniatura oppure in sottofondo a seconda delle impostazioni di menu. Per prenotare automaticamente la visione o la registrazione di un evento futuro, basta selezionarlo con i tasti freccia e premere OK.

## Registrazioni personalizzabili e Timeshift

Alla porta USB frontale si possono collegare Pen Drive e hard disk portatili formattati in FAT32 per videoregistrare i programmi televisivi sia in tempo reale sia attraverso il timer. Nel primo caso basta premere il tasto REC e confermare l'intervallo predefinito (es. 120 minuti), premerlo una seconda volta se si desidera scegliere manualmente la durata da un minimo di 3 minuti ad un massimo di 20 ore oppure impostare automaticamente lo stop al termine dell'evento in onda o successivo (se corredato dei dati EPG). Durante una registrazione, si può vedere un altro canale solo se appartenente allo stesso transponder, attivare il Timeshift in modo da rivedere una scena appena trascorsa senza interrompere la registrazione, impostare un segnalibro, ecc.

Il Timeshift è attivabile anche durante la normale visione e accompagnato dalle funzioni Chase Play, ovvero lo spostamento rapido avanti/



## Dati tecnici dichiarati

Ingressi antenna IF:	1
Uscite antenna IF:	1 (passante)
Frequenza di ingresso:	950÷2150 MHz
Canali memorizzabili:	9999
Modulazione:	QPSK
Decodifica video:	MPEG-2 – profilo MP@ML
Symbol Rate:	2÷45 Msym/s
Comando LNB/motori SAT:	DiSEqC 1.0/1.1/1.2/1.3 (USALS), UniCable (SCR)
Memoria SDRam/Flash:	32/2 MB
CPU:	NXP CX24388
Connessioni Video:	1 Scart (CVBS Out, RGB Out), 1 HDMI (576i)
Connessioni Audio:	1 Scart (analogico stereo Out), 1 HDMI (digitale elettrico Out - compatibile Dolby AC3)
Altre prese:	USB 2.0 (tipo A - frontale), RS-232 (D-Sub 9)
Modulatore RF:	No
Teletext:	Integrato e disponibile su Scart (VBI)
Altre funzioni:	PVR Ready e Timeshift via USB, Mediaplayer JPEG/MP3, upgrade firmware/settings via USB, backup dati sistema via USB, ricerca Blind Scan, timer, sleep timer, regolazione parametri video da menu, liste preferite, Parental Control, mosaico multicanale, doppia EPG con programmazione timer automatica
CAS:	Conax (programmabile) con lettore smart card
Alimentazione:	100÷250 Vac – 50/60 Hz
Consumo:	25 Watt max, < 8 Watt in stand-by
Dimensioni (LxAxP):	220x35x145 mm
Peso:	630 g



indietro e il ritorno all'inizio del Timeshift o alla diretta.

Le registrazioni sono elencate nella **Lista riproduzioni** accessibile da menu oppure con il tasto “^” del telecomando e accompagnate dalle immagini in anteprima, dalle informazioni di canale/EPG, da diversi strumenti e opzioni (titolo programma, canale,

**Il display è rappresentato da due LED di colore rosso (stand-by) e verde (On e ricezione segnali IR telecomando) mentre il pannello comandi ospita solo 3 tasti (On/stand-by, canale +/-) e si trova tra il display e la fessura per l'inserimento della smart card**

data, durata, spazio occupato/libero/ totale, ordinamento per dimensione/ tempo/nome, cancellazione, cambio nome, creazione/eliminazione cartelle, ecc.). I programmi televisivi vengono salvati su disco in formato TS, visibili su PC con qualsiasi player (es. Media Player Classic Home Cinema) e convertibili in altri formati (es. MP4, MOV, DivX, ecc.). Sempre nella finestra **Lista riproduzioni**, premendo i tasti freccia destra o sinistra si accede al lettore MP3 ed al visore immagini JPEG (singole o slideshow) con le stesse opzioni di ordinamento ed editing viste sopra. Non è, invece, possibile riprodurre video diversi dalle registrazioni.

