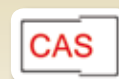




Il debutto di Topfield nel mondo TivùSat passa attraverso il modello SBX-3100, un decoder con tuner a definizione standard facile da configurare e capace di adattarsi a qualunque impianto, compresi quelli motorizzati e mono-cavo SCR. Il bollino blu garantisce la piena compatibilità con tutti i canali e i servizi offerti dalla piattaforma, compresa la nuova EPG Tivù che debutterà a breve, senza escludere la possibilità di ricevere altri canali free-to-air e pay-tv grazie al CAS Conax e alle molteplici funzioni di ricerca

QUANTO COSTA

Euro 104,00



Ricevitore SAT TivùSat
Topfield SBX-3100

Subito in gioco con le carte giuste

Valerio Stanna

Fin dagli esordi, l'azienda coreana Topfield si è distinta per la qualità e l'innovazione dei propri prodotti diventando rapidamente uno dei player più apprezzati del mercato. In 13 anni di attività (è stata fondata nel 1998) l'azienda ha sfornato centinaia di decoder analogici e digitali, dedicati alla ricezione dei segnali via etere, satellite, cavo e IP. L'ultimo nato della famiglia, testato in anteprima grazie alla disponibilità del distributore italiano Emme Esse, è stato progettato e costruito per l'utilizzo con la piattaforma TivùSat e certificato dai laboratori di Tivù per soddisfare gli stessi requisiti degli altri Tivùbox. Il nuovo apparecchio,

siglato SBX-3100 vanta numerose frecce al suo arco: adotta un tuner DVB-S MPEG-2 per ricevere tutti i canali TivùSat, quelli free-to-air e criptati di altre piattaforme satellitari a definizione standard grazie al doppio CAS Nagravision e Conax (con altrettanti slot smart card multifunzione), implementa la piattaforma interattiva MHP 1.03, supporta gli impianti

fissi e motorizzati compresi gli UniCable/SCR di ultima generazione e i motori USALS, dispone di diverse modalità di ricerca canali (automatica, manuale, solo TivùSat, ecc.), si avvale di un menu ad icone ben strutturato e facile da navigare, offre due Scart e un ulteriore set di uscite AV analogiche, il modem V92 e la presa audio digitale ottica.

Il doppio slot è abbinato ai CAS Nagravision/Conax ed alla piattaforma MHP. Supporta le tessere TivùSat, quelle di altre pay-tv (Conax) e le carte servizi per applicazioni interattive di e-government



DA SEGNALARE

- ☑ CAS Nagravision e Conax
- ☑ Doppio slot smart card
- ☑ Semplicità d'uso e configurazione
- ☑ DiSEqC 1.0/1.2/USALS e SCR
- ☑ Ricerca canali manuale ed automatica
- ☑ Aggiornamento firmware e canali TivùSat manuale/automatico
- ☑ Bollino Blu TivùSat
- Scarsa leggibilità testi OSD

Dati apparecchio in prova

Sys ID: 28050

App: V. 1.07

Downloader: V 1.03

LE NOSTRE IMPRESSIONI

Il decoder Tivùbox SBX-3100 progettato da Topfield e distribuito in esclusiva da Emme Esse si apprezza in particolare per il supporto di tutti gli impianti di ricezione, anche quelli mono-cavo con tecnologia SCR/UniCable, per la facilità d'uso e configurazione, per la ricerca manuale e automatica con possibilità di intervenire manualmente sul database satelliti e transponder, per il CAS Conax in aggiunta al Nagravision. Il bollino blu TivùSat comporta anche la presenza della piattaforma interattiva MHP, della funzione Parental Control (in versione evoluta con controllo dell'accesso ai singoli menu), della funzione di aggiornamento automatico del firmware e della lista canali TivùSat. Le dimensioni ridotte del carattere utilizzato per i testi delle schermate OSD rendono però difficoltosa la lettura. La guida EPG Tivù non era invece disponibile al momento del test perché il decoder rispettava già le specifiche per l'accesso a breve alla nuova versione della guida on-air.

PER INFORMAZIONI

Emme Esse

www.emmeesse.it

Tel. 030 9938500

Menu OSD ad icone

Il menu è composto da 6 sezioni – Impostazioni, Orario, Servizi TivùSat, Installazione, Liste Canali, Informazioni – rappresentate da altrettante icone e comprende numerose voci organizzate secondo logica.

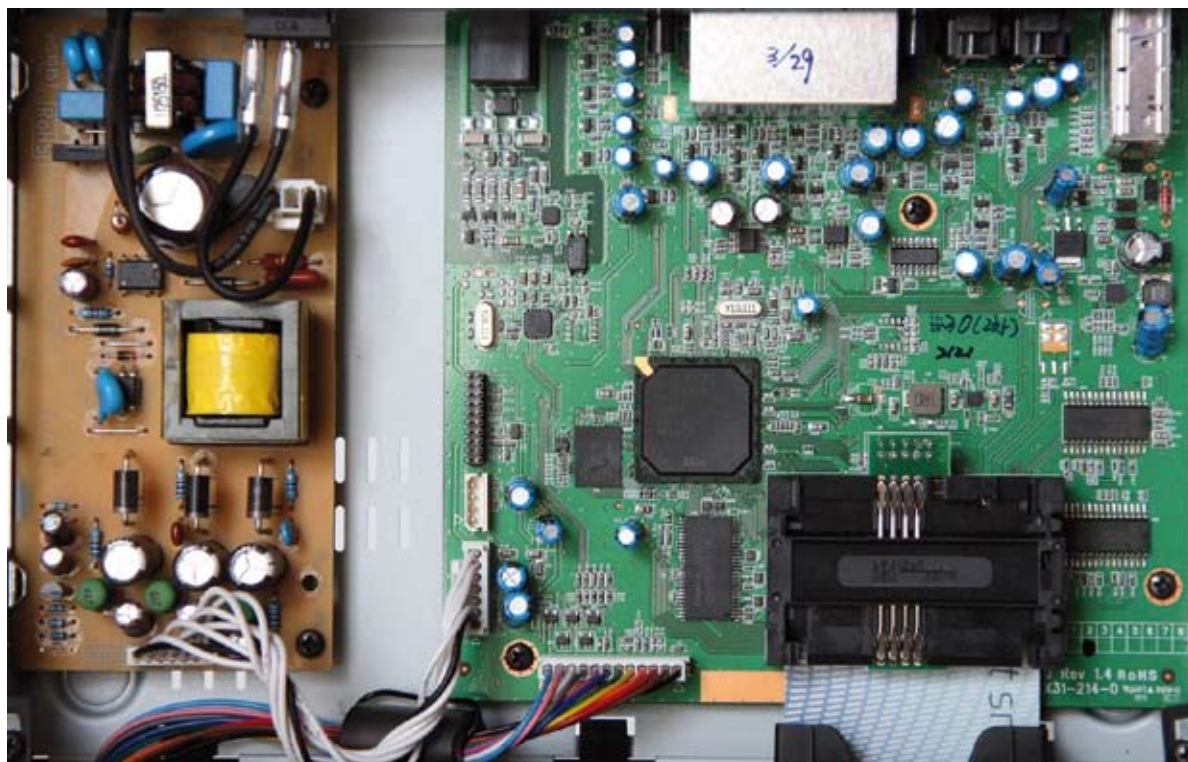
I sottomenu sono stati concepiti per visualizzare sulla finestra di sinistra le singole voci e in quella di destra le opzioni disponibili. Il

font e il corpo del carattere miniaturizzato rendono però difficoltosa la lettura.

Il menu Impostazioni contiene le voci per la configurazione delle funzioni MHP (caricamento manuale o automatico delle applicazioni e durata barra di avvio), Parental Control (censura visione per età, blocco ricevitore e singoli menu timer/lingua/uscite AV/modifica liste canali/installazione), LCN (numerazione automatica on/off), delle

Il telecomando è leggero e facile da impugnare grazie alla forma ergonomica. Al centro si nota il comando multidirezionale circondato dai tasti di navigazione nel menu, EPG, info, Tv/radio, cambio volume e canale (sequenziale e lista). Le serigrafie grigie di alcuni tasti tendono però a confondersi con lo sfondo dello stesso colore

All'interno dello chassis trovano posto tre circuiti stampati. Quello di colore verde è la motherboard con al centro la CPU NXP CX24155, le memorie Flash e SDRam, il doppio lettore smart card, il tuner DVB-S (in alto a destra) e le prese A/V con la doppia Scart schermata da un box metallico. A sinistra si nota l'alimentatore switching mentre dietro al pannello frontale, non visibile nella foto, il PCB che ospita il display, i LED, il sensore IR del telecomando ed il pannello comandi. L'assemblaggio è curato e la filatura ridotta al minimo indispensabile





uscite audio/video (tipo Scart VCR standard/AV esterno, uscita Scart TV RGB/CVBS, formato e aspetto video, modo audio), del banner (durata) e della lingua del menu e dei sottotitoli.

Dalla sezione **Orario** possiamo regolare il fuso orario manualmente (differenza e ora legale) o attivare l'impostazione automatica in base ai dati forniti dal canale televisivo.

Servizi TivùSat visualizza le informazioni sulla tessera e sul modulo d'accesso condizionato Nagravision integrato.

Installazione conduce alla ricerca dei canali, all'impostazione dell'impianto di ricezione (LNB, motore, ecc.), al reset del decoder (impostazioni di fabbrica ed eliminazione liste canali), all'aggiornamento del firmware e della lista canali anche quando il decoder è spento grazie alla possibilità di mantenere alimentato l'LNB durante lo stand-by. Sempre in questa sezione è possibile risintonizzare i soli canali di TivùSat aggiungendo quelli di nuova attivazione o ripetere da capo la ricerca.

Le ultime due sezioni, **Liste Canali e Informazioni**, consentono di modificare gli elenchi dei canali radiotelevisivi (cambio nome, spostamento, blocco, cancellazione), copiare quelli desiderati nelle 5 liste preferite disponibili (News, Film, Music, Sport, ecc.) e modificabili a piacimento, visualizzare i dati di programmazione del decoder, del CAS Conax e della smart card.

Ricerche dettagliate con qualunque impianto

Il TivùBox di Topfield è capace di gestire la maggior parte degli impianti di ricezione satellitare, dal semplice mono-feed puntato su Hot Bird al dual o multi-feed fino a un massimo di 16 slot orbitali, dal motorizzato DiSEqC 1.2 o USALS al moderno SCR/UniCable. La configurazione avviene all'interno dei sottomenu **Impostazione LNB**, **Motorizzato DiSEqC 1.2** e **Impostazione USALS** della sezione **Installazione**, scegliendo il tipo di LNB, la commutazione oppure il motore e l'abbinamento ai singoli satelliti.

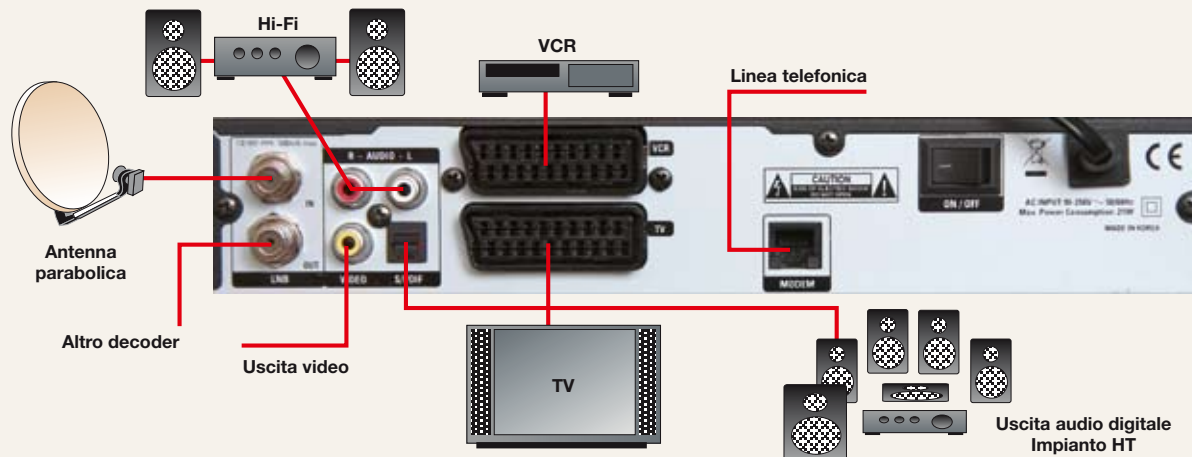
La ricerca può essere effettuata automaticamente sui vari satelliti esaminando tutti i transponder



Collegamenti possibili

A partire da sinistra troviamo le prese F per il collegamento alla parabola (In) e ad un secondo decoder satellitare installato "in cascata" (Out); un set di Cinch che forniscono in uscita i segnali video Composito e audio analogici; la Toslink dedicata all'audio digitale S/PDIF compatibile PCM/AC3 (sempre in uscita); due Scart per TV (uscita video RGB/CVBS) e VCR/DVD-R (solo CVBS - bidirezionale con commutazione automatica o manuale tra-

mite tasto TV/AV del telecomando); il plug RJ11 del modem V92 necessario per lo scambio di dati con un server remoto in quei servizi interattivi che richiedono un canale di ritorno. Accanto al cordone di alimentazione è presente anche lo switch meccanico On/Off per spegnere totalmente il decoder azzerando i consumi energetici, ma impedendo l'aggiornamento del firmware e dei canali TivùSat.



Il bollino TivùSat di colore blu indica un dispositivo conforme alle specifiche tecniche Standard Definition di TivùSat dotato di sintonizzazione automatica dei canali della piattaforma, funzione MHP per gestire le applicazioni interattive, doppio lettore di smart card con sistema di accesso condizionato Nagravisión (oltre ad eventuali altri CAS scelti dal produttore come il Conax per il Topfield), funzione Parental Control e software aggiornabile direttamente via satellite



L'accesso alla piattaforma TivùSat è subordinato all'attivazione della smart card inclusa nella confezione, eseguibile in pochi secondi via telefono o web

pre-caricati e modificabili a piacimento oppure in modo manuale scegliendo una sola frequenza. In entrambi i casi sono disponibili i filtri FTA/Criptato per consentire la memorizzazione dei soli canali in chiaro e/o codificati, la funzione Ricerca Network per estendere la scansione alla rete di frequenze utilizzate da un bouquet e le barre di livello e qualità del segnale per verificare il corretto funzionamento e settaggio dell'impianto di ricezione.

Alla piattaforma TivùSat sono dedicate due ulteriori modalità di ricerca - Aggiornamento Lista Canali

TivùSat e Nuova Lista Canali TivùSat - che effettuano la scansione di tutte le frequenze utilizzate da TivùSat e da altri canali. La prima aggiunge i soli canali di nuova attivazione mentre la seconda ripete da capo la sintonizzazione. L'aggiornamento della lista TivùSat è possibile anche con il decoder in stand-by abilitando le voci che si trovano nel sottomenu **Aggiornamento del Sistema**.

Durante la scansione appaiono sullo schermo le informazioni sul livello e la qualità dei segnali con il dato percentuale, il numero, la frequenza e la polarità del transponder esaminato, la lista dei canali TV e Radio trovati con l'icona della smart card se criptati e il numero complessivo, la barra di avanzamento della ricerca. Se è stato

Dati tecnici dichiarati

Ingressi antenna IF:	1
Uscite antenna IF:	1 (passante)
Frequenza di ingresso:	950÷2150 MHz
Canali memorizzabili:	> 1000
Modulazione:	DVB-S (QPSK)
Decodifica video:	MPEG-2 - profilo MP@ML
Symbol Rate:	1-45 Msym/s
Comando LNB/motori:	DiSEqC 1.0/1.1/1.2/1.3 USALS, SCR/UniCable
Memoria SDRam/Flash:	64/16 MB
CPU:	NXP CX24155
Connessioni Video:	2 Scart (TV: CVBS Out, RGB Out; VCR: CVBS Out, RGB In/Out - passante), 1 Cinch (CVBS Out)
Connessioni Audio:	2 Scart e 1 Cinch (analogico stereo Out), 1 Toslink (digitale ottico Out compatibile PCM/Dolby AC3)
Modem interno:	Standard V92 (56 kbps)
Presca RS-232:	No
Modulatore RF:	No
Teletext:	Integrato e disponibile su uscite video (VBI)
Slot per smart card:	Doppio multifunzione (servizi MHP, pay-tv e pay-per-view)
CAS:	Nagravisión (TivùSat) e Conax
Piattaforma interattiva:	MHP v 1.0.3
Bollini:	TivùSat Blu
Altre funzioni:	Parental Control avanzato (blocco canali, singoli menu e accesso programmi in base all'età), timer, ordinamento canali LCN, liste canali preferiti, autoinstallazione, aggiornamento firmware e canali TivùSat OTA manuale/automatico, ricerca manuale/automatica, aggiornamento manuale database satelliti/transponder, interruttore meccanico on/off, display LED, fermo immagine digitale, predisposizione nuova EPG Tivù
Alimentazione:	90÷250 Vca - 50/60 Hz
Consumo:	21 Watt max (stand-by < 1 Watt)
Dimensioni (LxAxP):	260x46x190 mm
Peso:	1,2 kg



abilitato l'ordinamento LCN, i canali TivùSat sono memorizzati nelle prime 1000 posizioni, seguiti da tutti gli altri in ordine di frequenza e satellite.

Per accedere più rapidamente ai canali memorizzati si può premere il tasto LIST che mostra l'elenco generale e quelli preferiti con i dati di sintonia (satellite, frequenza, SR e polarità).

Banner multicolore ricco di informazioni



Il banner canale che appare durante lo zapping o premendo il tasto "i" offre una grafica curata con sfondo multicolore sul quale appaiono diverse informazioni come il numero e il nome del canale, il satellite da cui trasmette, il titolo del programma in onda e successivo con l'orario di inizio e fine, l'orologio, le barre di livello e qualità del segnale. Anche in questo caso, però, il carattere miniaturizzato rende difficoltosa la lettura. Il banner include anche alcune icone relative ai servizi trasmessi (teletext, sottotitoli, applicativi MHP, ecc.) mentre nella parte superiore destra del teleschermo viene replicato il numero ed il nome del canale, questa volta di grandi dimensioni.

Quando il banner è attivo, i tasti freccia Su/Giù permettono di scorrere la lista dei canali (preselezione) mentre OK richiama quello desiderato.

La finestra aggiuntiva che appare

con il tasto "i" mostra gli approfondimenti sul programma in onda e successivo come il titolo e il numero dell'episodio, il contenuto o la trama, i protagonisti e molto altro.

Rispetto agli altri TivùBox testati recentemente manca sia il banner (logo canale, titolo programma, ecc.) sia la guida EPG TivùSat "firmati" entrambi da TivùSat e accessibili attraverso un'applicazione MHP in onda sui canali RAI 1-2-3. Al posto di questa applicazione troviamo, infatti, quella del mosaico RadioRai con l'accesso diretto ai canali radiofonici Radio1, Radio2, Radio3, InBlu, IsoRadio e Radio Vaticana. Ciò perché l'esemplare fornitoci da Emme Esse per il test rispettava già le nuove specifiche TivùSat per l'accesso alla nuova versione della guida disponibile tra breve.

CAS Nagra e Conax con doppio slot

I due lettori smart card rendono possibile l'utilizzo contemporaneo di altrettante tessere come ad esempio quella di TivùSat o di un'altra pay-tv per la decodifica dei programmi televisivi e una carta servizi o bancaria per le applicazioni di e-Government oppure Home Banking. Entrambi gli slot interagiscono sia con la piattaforma interattiva MHP sia con i CAS Nagravision (versione personalizzata TivùSat) e Conax.

In futuro, qualora Mediaset Premium e le altre pay-tv terrestri decidessero di sbarcare sul satellite, la presenza del secondo slot, magari in abbinamento a un CAS aggiuntivo



attivabile con un aggiornamento del firmware, garantirebbe l'accesso a due diversi bouquet senza necessità di togliere e inserire continuamente le smart card. Il middleware MHP in versione 1.0.3 è compatibile con tutti gli applicativi interattivi realizzati dai broadcaster italiani e stranieri trasmessi insieme al canale televisivo. Si tratta di portali informativi, guida EPG, servizi di Enhanced TV (a supporto del programma), giochi e spot interattivi. Il caricamento può avvenire automaticamente oppure in modo manuale premendo il tasto APP a seconda delle preferenze del telespettatore e con la garanzia di uno zapping più rapido e fluido. Il TivùBox di Topfield integra anche un modem analogico compatibile con lo standard V92 con una velocità massima pari a 56,6 kbps per il download e 48 kbps per l'upload, per la completa fruizione di alcuni servizi interattivi che richiedono un canale di ritorno. A onor del vero, però, il canale di ritorno analogico è ormai caduto in disuso, sostituito dalle reti broadband ad alta velocità (Ethernet). **Eurosat**

Alla prima accensione del decoder oppure dopo un reset è attivata la procedura di autoinstallazione per guidare l'utente alla configurazione del decoder in soli 2 passi (lingua e numerazione LCN on/off oltre a quello opzionale dell'LNB - tasto rosso) ed effettua la ricerca automatica dei canali TivùSat

L'aggiornamento del firmware e della lista canali TivùSat si effettua sempre via satellite (OTA - Over The Air): si può scegliere tra la modalità manuale e quella automatica che verifica la presenza di nuovi firmware e canali ed effettua l'aggiornamento anche se il decoder è in stand-by

