

Un numero sempre maggiore di decoder, TV, lettori Blu-ray e Mediaplayer ha necessità di connettersi alla rete per accedere al Web ma spesso sono privi di Wi-Fi e posti a distanza dal modem/router domestico. TELE System ha risolto il problema con l'adattatore Wi-Ily 0.1 in grado di trasformare la connessione LAN in Wi-Fi per garantire l'accesso alla rete senza fili in modo semplice e sicuro



**QUANTO COSTA**

**Euro 39,90**

Adattatore Ethernet > Wi-Fi

**TELE System Wi-Ily 0.1**

# Wi-Fi impossibile? Problema risolto

Giacomo Bozzoni

La connessione Internet è ormai divenuta una risorsa indispensabile non solo per PC, Tablet e smartphone ma anche per numerose apparecchiature audio/video come Tv, decoder digitali, lettori Blu-ray e Mediaplayer di ultima generazione. Secondo la tipologia di prodotto, la connettività di rete può consentire l'aggiornamento del firmware, la riproduzione in streaming dei contenuti multimediali condivisi da altri dispositivi di rete (PC, NAS, ecc.), la navigazione sul web, il download di file in modalità peer-to-peer, l'accesso ai portali che mettono a disposizione



**I quattro indicatori LED frontali permettono di verificare il funzionamento e lo stato operativo dell'adattatore (verde - On/Off, Blu - Attivo/Inattivo), la configurazione e l'attività della porta Ethernet (verde acceso o lampeggiante) e della rete wireless (verde/arancione fisso o lampeggiante - connesso, trasmissione dati, WPS)**

widget e applicativi, la fruizione di servizi web-TV, web-Radio e video-on-demand come la Catch-Up TV che offre una selezione dei programmi televisivi andati in onda nell'arco delle ultime settimane.

I titolari di una linea in banda larga con tecnologia ADSL (doppino), DSL (fibra ottica) o UMTS/HSDPA (rete cellulare) provvisti anche di modem/router con connettività LAN (Ethernet) e WLAN (Wi-Fi) possono accedere a questi nuovi contenuti in diversi modi. Il più efficace è cablare l'abitazione portando uno o più cavi Ethernet nelle stanze dove si prevede di installare PC, TV, decoder, ecc., effettuando le eventuali derivazioni con uno switch di rete da 4, 8 o 16 porte. Questa soluzione però non è sempre fattibile, soprattutto nelle abitazioni più datate, con poche canaline mal distribuite. Come possibili alternative troviamo la tecnologia PLC, che sfrutta la rete elettrica per trasportare i dati della rete LAN in tutte le prese (ciascuna con un adattatore, spesso costoso) oppure il Wi-Fi, decisamente più economico e versatile. Ma se il Tv, il decoder o il Mediaplayer non dispone di Wi-Fi in-

tegrato, cosa si può fare per collegarli al punto di accesso wireless?

TELE System ha studiato una soluzione semplice, economica ed efficace: un adattatore LAN/WLAN, chiamato Wi-Ily 0.1, che aggiunge la connettività Wi-Fi a qualsiasi apparecchio che ne è sprovvisto, assicurandogli l'accesso a Internet senza fili.

## Massima discrezione e sicurezza

Wi-Ily 0.1 è un piccolo parallelepipedo (solo 8x3,4x8,7 cm) che può essere posizionato con la massima discrezione all'interno di un mobile, un cassetto o dietro alle apparecchiature audio/video e che integra le funzioni di "client wireless". In sostanza è in grado di far connettere ad una rete Wi-Fi qualunque dispositivo dotato di interfaccia Ethernet (porta RJ45) assicurando velocità elevate e la massima sicurezza nel trasferimento dei dati.

Compatibile con gli standard 802.11 b/g/n, rileva i punti d'accesso disponibili, ovvero Hot Spot pubblici o privati integrati in modem, router,

- ☑️ Compatibile con gli standard 802.11b/g/n
- ☑️ Protezione WEP, WPA e WPA2
- ☑️ Funzione WPS
- ☑️ DHCP Relay
- ☑️ Spie LED multifunzione
- ☑️ Dimensioni contenute
- ☑️ Funzionamento “trasparente”
- ☑️ Adatto a qualsiasi dispositivo con interfaccia Ethernet
- ☑️ Semplicità d'uso e installazione

Il Wi-Ily 0.1 è una soluzione pratica, economica e universale per trasformare la connessione LAN di Tv, decoder, lettori Blu-ray, Mediaplayer e altri dispositivi in Wi-Fi e garantire l'accesso al web in tutti i casi in cui il cavo Ethernet non è disponibile. Grazie alla funzione WPS si configura in pochi secondi premendo un solo tasto mentre gli standard 802.11 b/g/n e le protezioni WEP, WPA e WPA2 garantiscono connessioni veloci e sicure. Le dimensioni ridotte e le antenne interne facilitano il posizionamento senza compromettere le prestazioni che, in alcuni casi, si allineano a quelle offerte dal cavo. Non va poi sottovalutato il vantaggio rispetto ai “dongle” Wi-Fi in dotazione con alcuni Tv, BD player e decoder che occupano una porta USB impedendo la connessione di altri dispositivi.

**TELE System Electronic Srl**  
www.telesystem.it

access-point o adattatori UMTS/Wi-Fi di ultima generazione, e si connette a quello preferito attraverso una procedura di setup automatica (WPS - Wi-Fi Protected Setup) o manuale. La prima è estremamente semplice e rapida (basta solo premere due pulsanti e attendere qualche secondo per stabilire il “pairing”) ma richiede l'utilizzo di modem/router/AP con funzionalità WPS. Il setup manuale è leggermente più laborioso perché richiede il collegamento di Wi-Ily 0.1 al PC e l'accesso all'Utilità di Configurazione Web (UCW) integrata attraverso un qualsiasi browser come Internet Explorer, Google Chrome, ecc.

### Tutto sotto controllo con l'interfaccia Web

L'UCW è accessibile digitando nella barra degli indirizzi del browser l'indirizzo IP di Wi-Ily, che in origine è 192.168.1.100 ma che può essere modificato a piacere per adattarsi alla classe di IP della propria rete. La maschera di sottorete predefinita è 255.255.255.0 e deve essere identica a quella impostata nel PC mentre l'indirizzo IP di quest'ultimo e del router devono essere differenti da quello dell'adattatore, ma della stessa famiglia (es.: 192.168.1.2 per il primo e 192.168.1.1 per il secondo).

La schermata iniziale contiene l'elenco delle reti Wi-Fi disponibili (Wireless AP List) con l'identificativo SSID, la modalità di sicurezza (consigliata WPA o WPA2-PSK), il canale radio, il livello di segnale e lo standard

(es. 11b/g/n). A questo punto bisogna evidenziare quella desiderata, inserire la password di accesso nella casella in basso (es.: PreSharedKey) e cliccare su Connect. Se tutto è andato a buon fine, dopo qualche secondo appariranno in basso di dati della rete (SSID, Mac Address, Channel, Connection Speed, Signal Strength) e la scritta “Connected”.

Chi ha impostato sul modem/router/AP Wi-Fi il filtro di accesso dei dispositivi wireless in base all'indirizzo MAC, dovrà prendere nota di quello del proprio Wi-Ily (visibile in Advanced - Status - LAN - Network) e inserirlo nella lista dei dispositivi consentiti nel

### I decoder certificati con l'adattatore Wi-Ily 0.1

TELE System TS7900 HD  
TELE System TS7500 POD HD  
TELE System TS7800 HD  
TELE System Hybrid BlobBox  
TELE System TS9010 HD Tivùsat  
Fuba ODE780 HD  
Fuba ODE781 HD  
Fuba ODE712 HD Tivùsat

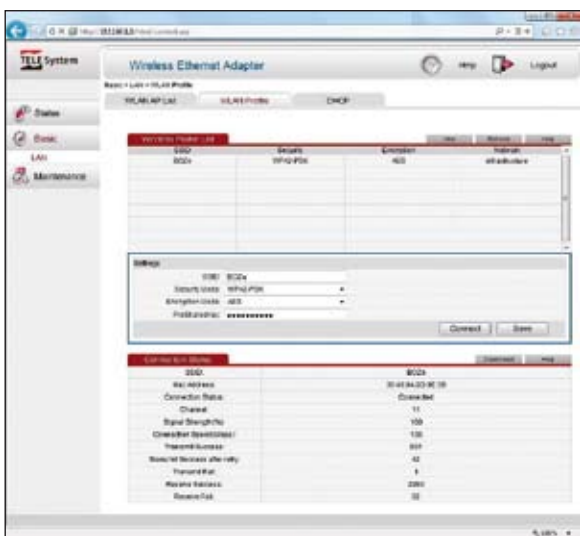


menu di configurazione web del modem/router/AP.

L'Utilità di Configurazione Web offre numerose altre possibilità di configurazione e personalizzazione. Ad esempio è possibile modificare la username e la password per accedere alla sezione Advanced (admin/admin di default), ripristinare i dati di fabbrica (configurazione originale), effettuare il reboot, salvare la configurazione, aggiornare il firmware, modificare l'indirizzo IP e la sottorete,



Sul retro del Wi-Ily troviamo la porta LAN RJ45 da collegare a decoder, Tv, BD player attraverso il cavo CAT.5 UTP in dotazione, il jack di alimentazione coassiale, il tasto WPS (Wi-Fi Protected Setup) per la configurazione automatica con modem/router wireless compatibili e quello di reset che ripristina le impostazioni di fabbrica



Dati tecnici dichiarati	
Interfaccia LAN:	10/100 Mbit/s
Interfaccia WLAN (velocità):	802.11b (1÷11 Mbit/s), 802.11g (1÷54 Mbit/s), 802.11n (6÷135 Mbit/s)
Frequenza operativa WLAN:	2,4÷2,4835 GHz
Protezioni di sicurezza:	WEP, WPA, WPA2
Altre funzioni:	Rilevamento automatico delle reti Wi-Fi, funzione WPS, DHCP Relay, aggiornamento firmware, salvataggio settings, reset software e hardware
Alimentazione:	5 Vcc - 1 A (tramite alimentatore esterno 100÷240 Vac - 50/60 Hz)
Dimensioni (LxAxP):	34x86,8x80,7 mm
Peso:	90 g
Contenuto della confezione:	Adattatore Wi-Ily 0.1, Alimentatore, Cavo Ethernet CAT.5 UTP, Guida rapida cartacea, CD-Rom con Guida rapida e manuale d'uso

L'Utilità di Configurazione Web (UCW) permette di configurare Wi-Ily 0.1 tramite PC nella finestra del browser, visualizzare le reti wireless disponibili e i parametri di connessione

### Wi-Fi di ultima generazione

Wi-Ily 0.1 supporta tutte le versioni dello standard IEEE 802.11, ovvero b/g/n. Le migliori prestazioni, sia di copertura del segnale sia di velocità di trasferimento, si ottengono con la versione "n" che arriva ad un bit rate massimo teorico di 135 Mbit/s (circa 16 MB/sec.). Queste velocità garantiscono uno streaming perfetto anche dei contenuti Full HD allineandosi alle prestazioni offerte dall'interfaccia Ethernet (max 100 Mbit/s).

### Testato con il box TS7900HD

Per testare il funzionamento dell'adattatore Wi-Ily 0.1 lo abbiamo collegato al box interattivo TELE System TS7900HD, anch'esso in prova su questo numero, e ad un modem/router Wi-Fi Netgear compatibile 802.11 b/g/n. La funzionalità WPS presente su entrambi i dispositivi ha facilitato non poco la configurazione ma anche quella manuale si è rivelata semplice e veloce.

Nel decoder abbiamo invece impostato la richiesta automatica dell'indirizzo IP (DHCP) seguendo la stessa impostazione del modem/router. L'accesso ad alcune web-tv e lo streaming dei contenuti multimediali presenti in rete si è dimostrato veloce ed affidabile al pari del cavo mentre i LED presenti sul pannello frontale del Wi-Ily 0.1 sono molto utili per verificarne il funzionamento ed accorgersi immediatamente di eventuali problemi di connettività.

attivare il relay DHCP e impostare due "range" di indirizzi per permettere un trasferimento trasparente di pacchetti tra router e dispositivo, visualizzare lo stato di funzionamento della LAN (bytes e pacchetti inviati/ricevuti/errati), il profilo della WLAN (SSID, sicurezza, codifica, network, velocità di connessione, bytes trasmessi/ricevuti, ecc.) e molto altro.

Tipico schema di collegamento del Wi-Ily 0.1 ad un modem/router Wi-Fi e ad un ricevitore digitale (nell'esempio il TS7900HD). L'adattatore TELE System ha un funzionamento completamente "trasparente" e può operare con altre apparecchiature dotate di interfaccia Ethernet come Tv, lettori Blu-ray, Mediaplayer e console

