

**banco prova**



Ricevitore SAT TivùSat

**Global/Sagemcom DS72 Tivù**

# Proposta

**QUANTO COSTA**

**Euro 129,00**

# molto convincente

**Il decoder DS72 segna il debutto di Global nel mondo di TivùSat, la piattaforma satellitare di Mediaset, RAI e Telecom che replica l'offerta DTT consentendone la ricezione anche nelle aree dove non arriva il segnale terrestre. Il nuovo apparecchio permette di ricevere anche i canali free-to-air a definizione standard irradiati via satellite con impianti fissi e motorizzati, offre due Scart e altrettanti slot smart card**

**Giacomo Bozzoni**

**I**l DS72 è uno dei degli ultimi arrivati nella famiglia dei decoder TivùSat a definizione standard e rappresenta il frutto di un accordo tra la società produttrice francese Sagemcom e il distributore varesino Global mirato a realizzare un prodotto non solo "performante" dal punto di vista tecnico ma anche con una veste grafica molto personale, in grado di garantire l'esclusività distributiva nel solo canale specialistico al fine di non aver una rintracciabilità e quindi specifici paragoni di prezzo con gli articoli distribuiti nella grande distribuzione.

Si tratta, quindi, del decoder che gli installatori possono proporre ai propri clienti con la garanzia della presenza di tutte le funzioni indispensabili per ricevere i canali della piattaforma TivùSat attuali e futuri, capace di aggiornarsi automaticamente (sia per quanto riguarda il firmware sia per la lista canali), dotato di tre liste di canali preferiti ampiamente personalizzabili per nome e contenuto, della funzione timer per registrare i canali televisivi su VCR o DVD-R, della procedura di installazione automatica passo-passo,

dell'uscita audio digitale compatibile Dolby Digital per il collegamento a sistemi Home Theater e della doppia Scart per la connessione contemporanea a TV, VCR, DVD-R, modulatori, ripetitori, ecc.

Il bollino TivùSat di colore blu sottolinea, inoltre, la presenza del doppio slot smart card, del motore interattivo MHP, del CAS Nagravision e della funzione Parental Control per proteggere tramite password l'accesso a canali e menu. L'apparecchio supporta gli impianti di ricezione fissi (singolo e multifeed - DiSEqC 1.0 e Toneburst) e motorizzati (DiSEqC 1.2 e USALS). Il tuner DVB-S non è destinato unicamente alla ricezione dei canali TivùSat ma permette di sintonizzare anche i canali in chiaro in onda a 13° Est e su altri satelliti (Eurobird 9° Est, Astra 19,2° Est, ecc.).

**L'accesso alla piattaforma TivùSat è subordinato all'attivazione della smart card inclusa nella confezione. L'operazione richiede solo pochi minuti e può essere fatta telefonando al call center 199309409, oppure compilando il modulo di registrazione sul sito [www.tivu.tv](http://www.tivu.tv)**



## DA SEGNALARE

- ☒ CAS Nagravision e MHP
- ☒ Doppio slot smart card
- ☒ Semplicità d'uso e configurazione
- ☒ DiSEqC 1.0/1.2/USALS
- ☒ Doppia alimentazione 220 Vca/12 Vcc
- ☒ Installazione automatica passo-passo
- ☒ Ricerca canali personalizzata
- ☒ Database satelliti e transponder aggiornabile manualmente
- EPG limitata ai canali TivùSat

### Dati apparecchio in prova

SW: ALTS 1.0.05 (14/12/2010)

Loader: 1.0.0.1

EPG: 1.1.066 (15/10/2010)

## LE NOSTRE IMPRESSIONI

Il TivùBox firmato Sagemcom e distribuito in esclusiva da Global si dimostra a proprio agio con qualunque impianto fisso oppure motorizzato e offre tutto il necessario non solo per accedere alla piattaforma TivùSat ma anche a tutti i canali che trasmettono in chiaro a definizione standard su ASTRA, Hot Bird e altri satelliti (con il solo limite dell'impianto utilizzato).

Si apprezza in particolare l'ottimo menu OSD ad albero, il database satelliti/transponder modificabile a piacimento, l'aggiornamento canali TivùSat/firmware automatico e "trasparente", la procedura di autosesting che guida l'utente passo dopo passo alla corretta configurazione del decoder. La lentezza nel caricamento degli applicativi MHP si conferma il tallone d'Achille anche di questo TivùBox mentre la guida EPG Tivù interattiva, l'unica disponibile, è ancora in versione beta e accessibile unicamente dai canali RAI 1-2-3. In questo caso, però, la colpa non è imputabile né a Sagemcom né agli altri produttori di TivùBox ma solamente a Tivù.

## PER INFORMAZIONI

Global

www.globalelettronica.it

Tel. 0332 662014

## Menu OSD ad albero

La grafica chiara e pulita, lo sviluppo ad albero e l'organizzazione delle voci garantiscono una navigazione rapida e intuitiva anche senza bisogno di leggere il manuale d'istruzioni, tra l'altro molto esaustivo e realizzato con cura.

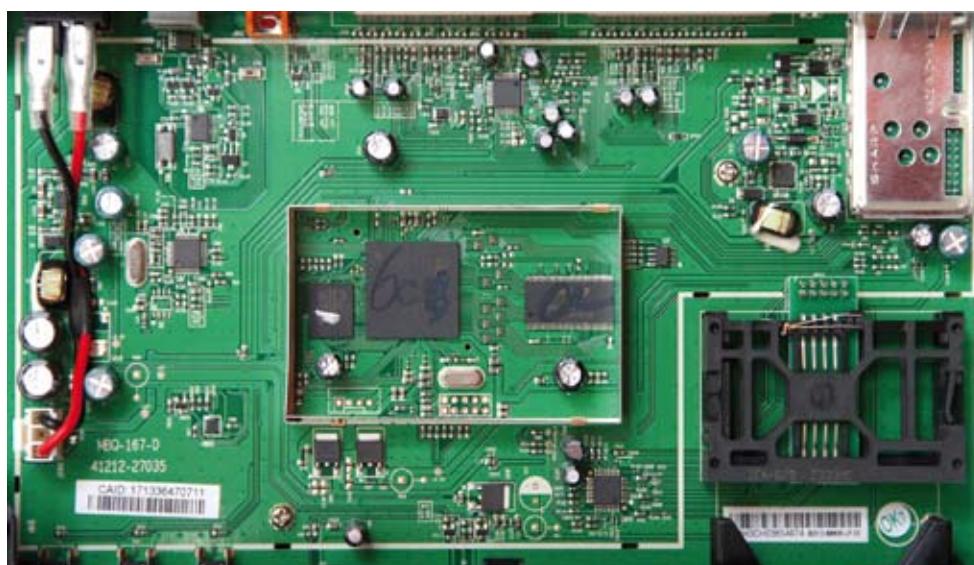
La sezione **Prenota** contiene le opzioni di programmazione dei timer di registrazione/avviso per gli eventi preferiti (ripetizione singola/giornaliera/giorno, ora inizio/fine) e permette di consultare quelli già prenotati.

**Servizi** mostra il numero della tessera TivùSat inserita in uno dei due slot e la versione del CAS Nagravision.

**Impostazione** concentra tutti gli altri settaggi del decoder ed è composta a sua volta dai sottomenu Canali, Preferenze e Sistema.

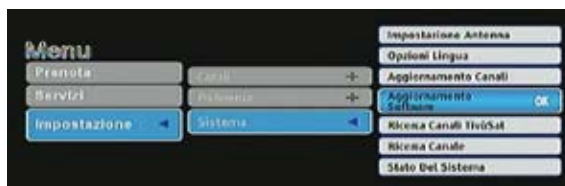
**Canali** permette di generare, gestire e richiamare fino a tre liste preferite e rinominabili (es. Cinema, Musica, Bambini) per organizzare i canali in base al loro contenuto o alle preferenze personali, bloccarli tramite password, cambiarne la numerazione (anche per quelli della lista TivùSat ma solo con LCN disattivata) oppure cancellarli.

**Preferenze** contiene le impostazioni del Parental Control (blocco visione programmi a seconda della fascia d'età impostata e consigliata dal broadcaster - nessun limite, > 7 anni, > 12 anni, > 14 anni, > 18 anni), del codice PIN (modifica), del banner canale (tempo di permanenza sullo schermo), dello zapping (modalità generale Tv/radio o liste preferite), degli applicativi interattivi (caricamento automatico o manuale dei



La motherboard è realizzata con cura, occupa interamente lo spazio interno e ospita tutta la circuiteria del decoder ad eccezione della sezione di alimentazione (quasi totalmente esterna). Il box metallico visibile al centro nasconde la CPU STI 5107, le memorie Flash e SDRAM e pochi altri componenti. In basso a destra si può notare il doppio slot smart card ISO7816, in alto a destra il tuner DVB-S Sharp, in alto il parco collegamenti con la doppia Scart schermata, in basso i pulsanti del pannello comandi, il LED bicolore e il sensore che riceve i segnali IR del telecomando

servizi MHP), dei sottotitoli e della numerazione automatica LCN che, se attivata, posiziona i canali TivùSat in cima alla lista.



La parte più corposa ed essenziale dei settaggi si trova nel sottomenu Sistema e permette di impostare le uscite audio/video (formato schermo/immagine, uscita Scart TV RGB/CVBS, uscita audio S/PDIF AC3 o disabilitata), configurare l'antenna parabolica fissa (satellite, tipo e alimentazione LNB, DiSEqC 1.0/Toneburst, ripetizione tono con verifica immediata tramite barre potenza/qualità segnale) e motorizzata (DiSEqC 1.2 oppure USALS, limiti, posizione, ecc.), scegliere la lingua di menu, audio e sottotitoli, abilitare l'aggiornamento in modalità stand-by/operativa della lista canali TivùSat (automatico) e del software (automatico e manuale per verificare



in qualsiasi momento la disponibilità di nuove versioni) con possibilità di definire l'ora e la frequenza giornaliera o settimanale dei controlli, effettuare la ricerca dei canali secondo diverse modalità (automatica TivùSat e altri, manuale, ecc.), visualizzare lo status del sistema (versioni hardware/firmware/loader/EPG), scegliere la zona oraria (fuso GMT, ora legale), le impostazioni modem (prefisso e tipo chiamata per il canale di ritorno utilizzato in alcuni servizi interattivi, test modem e connessione Internet), ripristinare le impostazioni di fabbrica.

## Piena libertà di ricerca

Il decoder TivùSat DS72 offre diverse modalità di ricerca con cui sintonizzare i canali satellitari anche in base all'impianto utilizzato.

Chi, ad esempio, possiede una parabola dual-feed puntata su ASTRA 19,2° Est e Hot Bird 13° Est oppure su Hot Bird ed Eurobird 9° Est, può effettuare una scansione di tutti i canali in chiaro presenti nei due slot dando la precedenza a quelli della piattaforma di TivùSat grazie alla numerazione automatica LCN che li posiziona nel primo blocco di memoria (da 1 a 999).

Nel caso di una parabola a singolo feed puntata a 13° Est si può procedere direttamente alla ricerca e di tutti quelli in chiaro. In presenza di un impianto motorizzato capace di puntare diverse posizioni orbitali si effettua la scansione di tutti i satelliti singolarmente selezionando quelli pre-impostati ed eventualmente aggiungendone di nuovi.

Prima di procedere con la ricerca, quindi, è fondamentale impostare nel menu OSD i vari componenti utilizzati nell'impianto come LNB, switch e motore. Nel decoder Sagemcom DS72, questa procedura si effettua nel sottomenu **Impostazione Antenna** e si basa sulla scelta del tipo di LNB (universale oppure con O.L. selezionabile tra 11 valori) e delle posizioni DiSEqC associate ai vari satelliti (A/B/C/D, Toneburst

A/B) con possibilità di ripetizione del messaggio e verifica del corretto funzionamento tramite le barre di potenza e qualità del segnale.

Per la configurazione degli impianti motorizzati DiSEqC 1.2 oppure USALS bisogna invece premere il tasto di colore giallo e configurare le numerose voci che appaiono nella finestra facendo attenzione che il passaggio dall'impianto fisso a quello motorizzato (e viceversa) comporta la cancellazione di tutti i canali memorizzati. Completata la configurazione, si procede con la scelta dei satelliti (Hot Bird 13° Est, Eurobird 9° Est e ASTRA 19,2° Est e altri da aggiungere manualmente) e la sintonizzazione di uno o di tutti i transponder presenti nel database con la possibilità di inserire nuove frequenze ed escludere dalla ricerca i canali criptati, non accessibili con questo decoder (voce "Ricerca Canale").

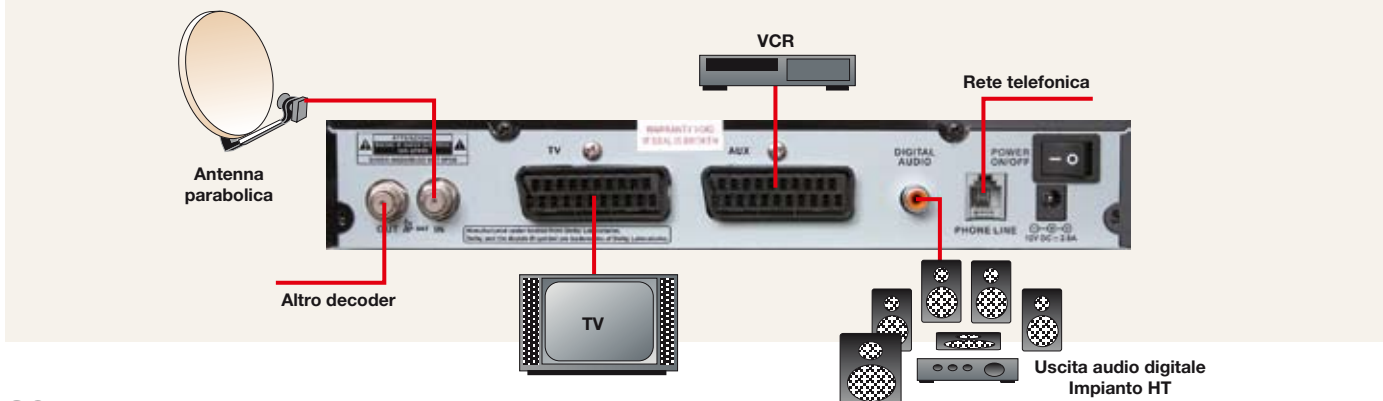
Se impostiamo come satellite di riferimento Hot Bird, oltre a Tutti e In chiaro, nella casella Tipo di ricerca è disponibile anche la voce Tivù + In Chiaro che garantisce in una sola "passata" la scansione di tutti i canali TivùSat e degli altri free-to-air disponibili a 13° Est che trasmettono sui transponder preimpostati e aggiunti.

Tramite la voce Ricerca Canali TivùSat si può procedere invece con la scansione automatica dei transponder utilizzati dalla piattaforma su Hot Bird 13° Est (escludendo quindi tutti gli altri satelliti) memorizzando solamente i canali TivùSat e quelli che trasmettono

## Collegamenti possibili

Il parco connessioni prevede due prese F per il collegamento alla parabola (SAT In) e ad un secondo decoder satellitare posizionato "in cascata" (SAT Out), due Scart per TV (uscita video RGB/CVBS) e VCR/DVD-R (solo CVBS - bidirezionale con commutazione automatica o manuale tramite tasto AV del telecomando), un Cinch RCA dedicato agli impianti surround (uscita audio digitale elettrica PCM/AC3), il plug RJ11 del modem (Phone Line) utilizzato per connettere

il decoder alla rete telefonica e scambiare dati con un server remoto (servizi interattivi che richiedono un canale di ritorno). A destra sono infine posizionati la presa coassiale 12V DC dell'alimentatore esterno ed il relativo switch meccanico Power On/Off. I malfunzionamenti riscontrati in passato dagli utenti per aver collegato altri decoder alla stessa discesa d'antenna sono stati risolti con l'ultimo aggiornamento del firmware che ha disabilitato l'alimentazione dell'LNB in stand-by



I grandi tasti di vari colori (bianco, blu, grigio, verde, rosso, giallo), correttamente disposti e facilmente identificabili, rendono l'utilizzo del telecomando ancora più semplice ed intuitivo. Al centro spiccano quelli del comando multidirezionale dedicati allo zapping (freccia su/giù o P+/-), al controllo del volume, al caricamento degli applicativi MHP ed alla navigazione nel menu



sulle stesse frequenze. In caso di variazioni nella composizione della piattaforma TivùSat (nuovi canali, cambio di numerazione, ecc.), il decoder può effettuare automaticamente e in modo completamente trasparente controlli giornalieri e settimanali sia durante il normale funzionamento sia in stand-by, memorizzando eventuali modifiche (con funzione Aggiornamento Canali attivata).

Durante la scansione appare sullo schermo l'elenco dei canali TV/radio trovati (con l'eventuale posizione LCN) e la barra di avanzamento. Al termine è possibile scegliere quali rifiutare (senza segno di spunta) oppure salvare (con spunta) in due distinti blocchi di memoria (1-999 per TivùSat, 1000-2500 per tutti gli altri) se è stata abilitata la numerazione LCN oppure in un solo blocco in ordine di frequenza o ricerca.

Per il richiamo rapido del canale desiderato ci si può affidare all'elenco che appare sullo schermo in sovrim-

pressione alle immagini televisive con il tasto LIST e che mostra anche il contenuto delle liste Radio e Preferite generate attraverso il menu OSD.

### Banner ampio e dettagliato

Il banner canale generato dal decoder (OSD) è ampio e ricco di informazioni: mostra il numero e il nome dell'emittente sintonizzata, il titolo

del programma in onda e successivo con l'orario di inizio/fine e la barra di avanzamento, l'orologio (all'interno di un "fumetto" azzurro), i richiami ai tasti del telecomando per la scelta della traccia audio (giallo), delle liste canali Tv/Radio/Preferite (verde), l'accesso ai dettagli sulla programmazione (Info) e le indicazioni sui servizi disponibili (APP per gli applicativi MHP, Televideo, Sottotitoli, ecc.).

In alto a destra viene replicato il

### Dati tecnici dichiarati

Ingressi/uscite antenna IF:	1/1
Frequenza di ingresso:	950÷2150 MHz
Canali memorizzabili:	2500
Modulazione:	DVB-S (QPSK)
Decodifica video:	MPEG-2 - profilo MP@ML
Symbol Rate:	10-45 Msym/s
Comando LNB/motori:	DiSEqC 1.0/1.2/1.3 USALS, Toneburst (mini DiSEqC) - ripetizione comando DiSEqC
CPU:	Omega STi 5107
Memoria SDRam/Flash:	n.c.
Connessioni Video:	2 Scart (TV: CVBS Out, RGB Out; VCR: CVBS Out, RGB In/Out - passante)
Connessioni Audio:	2 Scart (analogico stereo Out), 1 Cinch (digitale elettrico Out compatibile PCM/Dolby AC3)
Modem interno:	Standard V90 (56 kbps)
Presca RS-232:	D-Sub 9 pin
Teletext:	Integrato e disponibile su uscita video (VBI)
Piattaforma interattiva:	MHP v 1.0.2 by Alticast
CAS:	Compatibile Nagravision (TivùSat) con doppio lettore smart card
Altre funzioni:	Parental Control (blocco canali/decoder/accesso programmi in base all'età), timer, ordinamento canali LCN, EPG interattiva, liste canali preferiti (3), installazione automatica, aggiornamento firmware e canali TivùSat OTA manuale/automatico, ricerca manuale/automatica, aggiornamento manuale database satelliti/transponder, interruttore meccanico On/Off
Alimentazione:	12 Vcc (tramite alimentatore esterno 100÷240 Vca - 12 Vcc, 2 A)
Consumo:	17 Watt max (stand-by < 8 watt)
Dimensioni (LxAxP):	258x42x170 mm
Peso:	870 g



numero e il nome del canale (entrambi di grandi dimensioni per una migliore visibilità) mentre a sinistra, in presenza degli applicativi MHP, appare la barra di caricamento.

Il banner generato dallo stesso applicativo interattivo della guida EPG Tivù (vedi sotto) viene talvolta sovrastato da quello principale e mostra il logo del canale, il titolo del programma in onda con una breve descrizione e la barra di avanzamento.

La finestra che appare con il tasto Info mostra invece gli eventuali approfondimenti sulla programmazione come il titolo e la trama.

Quando il banner è attivo, i tasti freccia Su/Giù permettono di scorrere la lista dei canali (preselezione) mentre Ok richiama quello desiderato.

Anche in questo TivùBox, la guida EPG è una beta-release della guida Tivù, disponibile in versione definitiva in una delle prossime versioni del software. La guida non si attiva con il tasto EPG (riservato alla versione definitiva) ma con quello di colore verde dopo aver sintonizzato RAI 1-2-3 e aver atteso il caricamento dell'applicativo MHP. All'interno della griglia sono riportati i titoli dei programmi trasmessi dai principali canali di TivùSat



**Alla prima accensione del decoder oppure dopo un reset viene attivata la procedura di installazione automatica per guidare l'utente alla configurazione del decoder in 7 passi: lingua, orario, impostazioni audio/video, impostazione antenna/motore, LCN, ricerca canali e tabella riassuntiva**



(RAI, Mediaset, Telecom Italia Media e altri nazionali e internazionale), con il tasto Ok si attiva una finestra con i dettagli sul singolo evento, con quello giallo si attiva la funzione di filtro per canale, giorno, fascia oraria e genere che permette di visualizzare il palinsesto giornaliero di un singolo canale mentre con quello rosso si accede alla schermata di aiuto.

Per tutti gli altri canali italiani e stranieri, i dati di programmazione sono riportati nel banner OSD in formato standard DVB (Mini EPG - evento attuale/successivo) con possibilità di prenotazione automatica del timer a scopo di promemoria o registrazione.

### CAS Nagra con doppio slot

I due lettori smart card rendono possibile l'utilizzo contemporaneo di altrettante tessere come ad esempio quella di TivùSat per la decodifica dei programmi televisivi e una carta servizi o bancaria per le applicazioni di eGovernment o Home Banking. Entrambi gli slot interagiscono, infatti, sia con la piattaforma interattiva MHP sia con il CAS Nagravision, ovvero il sistema di codifica utilizzato da TivùSat in versione personalizzata.

In futuro, qualora Mediaset Pre-

mium e le altre pay-tv terrestri decidessero di sbarcare sul satellite, la presenza del secondo slot, magari in abbinamento ad un CAS aggiuntivo caricabile con un aggiornamento firmware, garantirebbe l'accesso a diversi bouquet senza bisogno di togliere e inserire continuamente le smart card.

Il middleware MHP (versione 1.0.2) è compatibile con tutti gli applicativi interattivi realizzati dai broadcaster italiani e stranieri trasmessi insieme al canale televisivo. Si tratta di portali informativi, EPG, servizi di Enhanced TV (a supporto del programma), giochi e spot interattivi.

Il caricamento può avvenire automaticamente oppure manualmente con il tasto APP a seconda delle preferenze del telespettatore e con la garanzia di uno zapping più rapido e fluido.

Per la completa fruizione di alcuni servizi interattivi che richiedono un canale di ritorno, il DS72 integra un modem PSTN compatibile con lo standard V90 (velocità dati fino a 56,6 kbps) da collegare alla linea telefonica domestica con un semplice cavetto RJ-11. Lo stesso modem e le funzioni integrate nel menu permettono anche di effettuare un test di connessione ad un provider Internet ma non la navigazione vera e propria. **Eurosat**



**L'aggiornamento del firmware e della lista canali TivùSat si effettua sempre via satellite (OTA - Over The Air): si può scegliere tra la modalità automatica che verifica la presenza di nuovi firmware e canali ed effettua l'upgrade o la sintonizzazione in modo "silenzioso" in base alle impostazioni di menu (orario, frequenza, modalità di funzionamento) e quella manuale per la ricerca in tempo reale del solo firmware. Il calendario degli aggiornamenti di tutti i TivùBox è pubblicato sul sito [www.tivu.tv](http://www.tivu.tv). La release 1.0.05 disponibile da febbraio ha permesso di eliminare alcuni bachi e migliorare la reattività complessiva del decoder**